

HP VELOTECHNIK Montage- und Bedienungsanleitungen für

1. ErgoMesh Premium Sitz
2. ErgoMesh Premium Sitzbezug
3. ErgoMesh Sitzbezug
4. OrthoFlex®-Polster

Beschreibung

HP VELOTECHNIK bietet ErgoMesh Sitze und ErgoMesh Premium Sitze in jeweils verschiedenen Varianten an (standard, XL, HS, XL HS passen auf Dreiräder, standard und XL passen zusätzlich auf Einspurer).

Alle ErgoMesh Premium Sitze sind mit einem Seat-O-Flex-Gelenk ausgestattet. Damit können das Rückenteil und das Sitzteil unabhängig voneinander im Winkel verstellt werden.

ErgoMesh Sitze haben kein Seat-O-Flex-Gelenk.



Abb. 1: ErgoMesh Sitze haben einen starren Rahmen.
ErgoMesh Premium Sitze (im Bild) sind mit Seat-O-Flex-Gelenken ausgestattet.

Zu allen Varianten des ErgoMesh Sitzes und des ErgoMesh Premium Sitzes gehören OrthoFlex®-Polster.

1. ErgoMesh Premium Sitz

Der ErgoMesh Premium Sitz lässt sich an HP VELOTECHNIK-Modellen mit 3-Punkt-Sitzaufnahme befestigen. Beachten Sie die Hinweise zu den Modellen Grasshopper und Streetmachine Gte:

Grasshopper fx: neuere Rahmen können mit einem ErgoMesh Premium Sitz gefahren werden, erkennbar an der Rahmennummer. Die Rahmennummer enthält eine Datumsangabe: HPI 220GHFXXXX (12 - Monat, 20 - Jahr). Rahmen ab 1220 und neuer können mit einem ErgoMesh Premium Sitz gefahren werden, ältere Rahmen nicht.

Streetmachine Gte: 2 zusätzliche Sitzanschlätze müssen montiert werden. Die Sitzanschlätze gehören nicht zum Lieferumfang eines ErgoMesh Premium Sitzes und müssen zusätzlich bestellt werden.

Streetmachine Gte:

Montage der Sitzanschlätze

Gefahr!

Wenn eine Streetmachine Gte mit ErgoMesh Premium oder ErgoMesh Premium XL Sitz ohne Sitzanschlätze gefahren wird, kann es zum Blockieren der Lenkung kommen.

Dies kann zu Unfällen mit Verletzungen bis hin zur Todesfolge führen.

Sorgen Sie dafür, dass immer Sitzanschlätze in den vorderen Sitzblechen des ErgoMesh Premium / ErgoMesh Premium XL Sitzes Ihrer Streetmachine Gte montiert sind.

Die Montage der Sitzanschlätze ist in der beiliegenden Anleitung „Einstellbarer Sitzanschlag“ näher beschrieben. Beachten Sie zusätzlich die folgenden Punkte:

- Die Sitzanschlätze werden in den Schlitz der vorderen Sitzbleche (Abb. 3: 3) montiert.
- Lösen Sie die Muttern der Sitzanschlätze so weit, dass Sie die Anschlagbleche in die Schlitz der Sitzbleche einschieben können. Die blauen Rosettenscheiben zeigen nach außen.
- Die Sitzanschlätze werden so tief wie möglich im Schlitz der Sitzbleche montiert (Anzugsdrehmoment 7–9 Nm).
- Die Sitzanschlätze dürfen nicht demontiert werden.



Abb. 2: Sitzanschlätze montiert am ErgoMesh Premium Sitz zur Sicherstellung der Lenkerfreiheit an einer Streetmachine Gte

Alle Liegeradmodelle:

Montage und Einstellung eines ErgoMesh Premium Sitzes



Abb. 3: ErgoMesh Premium Sitz gefaltet
1 - Sitzblech der Rückenlehne, 2 – mittleres Sitzblech, 3 - vorderes Sitzblech

Der Sitz wird mit Schnellspannern an den 3 Sitzbefestigungsaufnahmen am Rad befestigt.

Falten Sie den Sitz zusammen und schieben Sie ihn erst auf die mittlere Aufnahme, dann auf die vordere Aufnahme und ziehen Sie beide Schnellspanner fest.

Anschließend schieben Sie das Sitzblech der Rückenlehne auf die obere Aufnahme. Das Sitzblech muss so ausgerichtet werden, dass die Nut sauber auf die Aufnahme passt. Dann ziehen Sie den Schnellspanner fest.

Zum Verstellen der Rückenlehne muss nur der obere Schnellspanner gelöst werden, zum Verstellen der Sitzfläche müssen die beiden unteren Schnellspanner gelöst werden.

Prüfen Sie beim ersten Einbau die Freigängigkeit der Kettenleitrolle am mittleren Sitzblech über den gesamten Verstellbereich. Sollte das mittlere Sitzblech die Kettenleitrolle berühren, muss die Kettenleitrolle umgedreht werden. Der Schriftzug der Kettenleitrolle befindet sich dann auf der Innenseite. Beachten Sie dazu die Hinweise in der Originalbetriebsanleitung, die Sie mit Ihrem Liegerad erhalten haben.

2. Sitzbezug für einen ErgoMesh Premium Sitz (einschließlich der Varianten XL, HS, XL HS)

Entfernen Sie den alten Sitzbezug vom Sitzgestell. Ziehen Sie den neuen Sitzbezug oben auf das Rückenteil des Gestells, schließen Sie den Klettverschluss. Ziehen Sie den unteren Teil des Sitzbezugs auf das Sitzteil des Gestells.



Abb. 4: Sitzteil von unten: Der Spannrücken an der kurzen Seite des Sitzbezugs wird um das Rohrstück zwischen den Sitzblechen gelegt.

An der kurzen Seite des Sitzbezugs befindet sich ein Spannrücken. Legen Sie diesen um das Gestellrohr zwischen den Sitzblechen (oder, wenn an Ihrem Modell vorhanden, um das darunter liegende Gestellrohr) und schließen Sie den Verschluss (Abb. 4). Falten Sie das Gestell auseinander, so dass es flach liegt.

Ziehen Sie den Bezug so zurecht, dass das Faltgelenk frei bleibt. Schließen Sie die übrigen Spannrücken von oben nach unten. Hinweise zum Einstellen des Sitzbezugs auf den Sitzrahmen finden Sie in Ihrer Originalbetriebsanleitung.

3. Sitzbezug für einen ErgoMesh Sitz (einschließlich der Varianten XL, HS, XL HS)

Entfernen Sie den alten Sitzbezug vom Sitzgestell. Ziehen Sie den neuen Sitzbezug auf das Gestell und spannen Sie den untersten Spannrücken des Rückenteils fest. Schieben Sie je nach Sitzmodell das Sitzpolster bzw. das Sitz-Rückenpolster ein. Ziehen Sie die übrigen Spannrücken fest. Hinweise zum Einstellen des Sitzbezugs auf den Sitzrahmen finden Sie in Ihrer Originalbetriebsanleitung.

4. OrthoFlex®-Polster



Abb. 5: Einschieben der OrthoFlex®-Polster

Ihrem neuen Sitzbezug liegen vier OrthoFlex®-Polster bei. Diese können je nach Bedarf in die mit "OrthoFlex" gekennzeichneten Taschen am Sitz eingelegt werden. Die langen Polster gehören zur Rückenlehne, die Kurzen zur Sitzfläche. Schieben Sie die OrthoFlex®-Polster in die zugehörigen Taschen. Verschließen Sie die Taschen mit den Klettverschlüssen. Wenn Sie den Sitz abgenommen haben, montieren Sie ihn wieder auf Ihrem Liegerad. Hinweise zur Montage eines ErgoMesh Premium Sitzes finden Sie in dieser Anleitung unter 1. Nehmen Sie auf dem sicher montierten Sitz Platz und überprüfen Sie die Position der OrthoFlex®-Polster. Kleine Korrekturen können Sie im Sitzen vornehmen.

Achtung

Ein unkontrolliert rollendes oder nicht sicher abgestelltes Fahrrad kann zu Unfällen führen. Nehmen Sie Korrekturen an den Sitzpolstern und den Spannrücken nur an einem sicher abgestellten Liegerad vor.

Pflege

Der Sitzbezug einschließlich der Gurte ist mit Hand und schonendem Reinigungsmittel waschbar. Waschen Sie den Sitzbezug nicht in der Waschmaschine. Lassen Sie ihn an der Luft trocknen. Trocknen Sie ihn nicht in einem Trockner.

Entsorgung

Üblicherweise werden Textilien über den Hausmüll entsorgt. Das Sitzgestell kann bei einem Wertstoffhof abgegeben werden. Erkundigen Sie sich vor der Entsorgung nach den aktuellen Vorgaben an Ihrem Wohnort.

HP VELOTECHNIK manuals for 1. ErgoMesh Premium Seat 2. ErgoMesh Premium Seat Cover 3. ErgoMesh Seat Cover 4. OrthoFlex® Pads

Description

HP VELOTECHNIK offers *ErgoMesh* seats and *ErgoMesh Premium* seats, each in different variants (standard, XL, HS, XL HS are suitable for trikes; standard and XL are also suitable for single track recumbents).

ErgoMesh Premium seats are equipped with a *Seat-O-Flex* joint. This allows the angle of the back section and the seat section to be adjusted independently of each other.

ErgoMesh seats don't have a *Seat-O-Flex* joint.



Fig. 1: *ErgoMesh* seats have a rigid frame.
ErgoMesh Premium seats (in the picture) are equipped with *Seat-O-Flex*-joints

All variants of the *ErgoMesh* seat and the *ErgoMesh Premium* seat include *OrthoFlex*®-Pads.

ErgoMesh Premium Seat

The *ErgoMesh Premium* seat can be attached to HP VELOTECHNIK models with 3-point seat mount.

Please note the instructions for the models *Grasshopper* and *Streetmachine Gte*:

Grasshopper fx: newer frames can be ridden with an *ErgoMesh Premium* seat, recognizable by the frame number. The frame number includes a date: HPI220GHFXXXX (12 - month, 20 - year). Frames from 1220 and newer can be ridden with an *ErgoMesh Premium* seat, older frames cannot.

Streetmachine Gte: 2 additional end stops must be mounted. The seat stops are not included in the scope of delivery of an *ErgoMesh Premium* seat and must be ordered separately.

Streetmachine Gte: mounting of the end stops.

Danger!

If a *Streetmachine Gte* with *ErgoMesh Premium* seat is ridden without end stops, the steering may be blocked. This can lead to accidents with injuries or even death. Make sure that end stops are always mounted in the front seat connections of the *ErgoMesh Premium* seat of your *Streetmachine Gte*.

The mounting of the end stops is described in more detail in the enclosed instructions "Adjustable End Stop". Be sure to observe the following points:

- The end stops are mounted in the slot of the front seat connection (Fig. 3: 3).
- Open the bolt of the end stops so far that you can easily insert the end stops into the slots of the seat connection bracket. The blue countersunk washers point outward.
- Mount the end stops as far as possible in the slot of the seat connection and tighten them with 7–9 Nm.
- The end stops must not be disassembled.

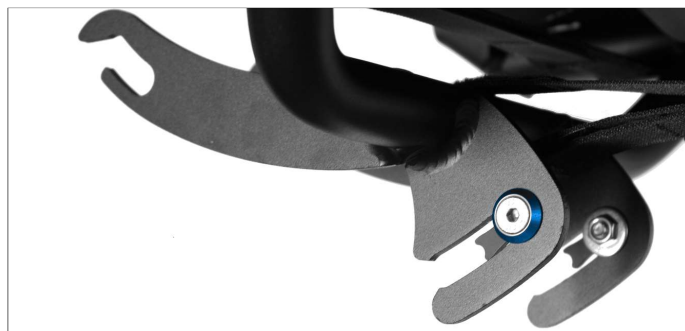


Fig. 2: End stops mounted on an *ErgoMesh Premium* seat to ensure free handlebar movement on a *Streetmachine Gte*

All recumbent models: **mounting and adjustment of an ErgoMesh Premium seat**



Fig. 3: ErgoMesh Premium seat folded: 1 - seat connection bracket of the backrest, 2 - middle seat connection bracket, 3 - front seat connection bracket

The seat is attached to the recumbent frame with quick releases on the 3 seat mounting tubes.

First fold the seat and insert it on the middle seat mounting tube, then insert it on the front seat mounting tube and tighten both quick releases.

Next, slide in the backrest seat connection bracket on the top seat mounting tube. The seat connection bracket must be aligned so that the groove fits neatly onto the quick release. Then tighten the quick release.

To adjust the backrest, only the upper quick release needs to be loosened. To adjust the seat, both lower quick releases need to be loosened.

Important: When installing the seat for the first time, check the clearance between chain roller and the middle seat connection bracket over the entire adjustment range. If the middle seat connection bracket touches the chain roller, the chain roller must be turned. The logo of the chain roller is then on the inside. Therefore note the instructions in your original operating manual you received with your recumbent.

2. Seat cover for an ErgoMesh Premium Seat **(including the variants XL, HS, HS XL)**

Remove the old seat cover from the seat frame.
Pull the new seat cover onto the top of the back part of the frame, close the Velcro fastener.
Pull the lower part of the seat cover onto the seat part of the frame.



Fig. 4: Seat section from below: The tensioning strap on the short side of the seat cover is placed around the tube piece between the seat connection bracket.

There is a tensioning strap on the short side of the seat cover. Place it around the frame tube between the seat connections (or, if existing on your model, around the frame tube underneath) and close the lock (Fig. 4).
Unfold the frame so that it lies flat.

Pull the cover so that the folding joint remains free.
Tighten the remaining tension straps from top to bottom.
You will find instructions for adjusting the seat cover to the seat frame in your original operating manual.

3. Seat cover for a ErgoMesh Seat **(including the variants XL, HS, HS XL)**

Remove the old seat cover from the seat frame.
Pull the new seat cover onto the frame and tighten the lowest tensioning strap of the back section.
Depending on the seat model, slide in the seat cushion or the seat-back cushion.
Tighten the remaining tensioning straps.
You will find instructions for adjusting the seat cover to the seat frame in your original operating manual.

4. OrthoFlex® pads



Fig. 5: Inserting the OrthoFlex® pads

Four OrthoFlex® pads are included with your new seat. These can be inserted into the pockets marked "OrthoFlex" on the seat as required. The long cushions belong to the backrest, the short ones to the seat surface.

Slide the OrthoFlex® pads into the corresponding pockets. Close the pockets with the Velcro fasteners.

If you removed the seat, mount it again on your recumbent. Instructions for mounting an ErgoMesh Premium seat can be found in this manual under 1.

Take a seat on the securely mounted seat and check the position of the OrthoFlex® pads. You can make small corrections while seated.

! Attention

An uncontrolled rolling recumbent or a recumbent that is not parked securely can lead to accidents. Only make adjustments to the seat pads and the tensioning straps on a safely parked recumbent bike.

Care instructions

The seat cover including the straps is washable by hand and gentle detergent. Do not wash the seat cover in the washing machine. Dry it in the air. Do not dry it in a dryer.

Disposal

Textiles are usually disposed of with household waste. The seat frame can be taken to a recycling center. Before disposing of it, find out about the current regulations at your place of residence.